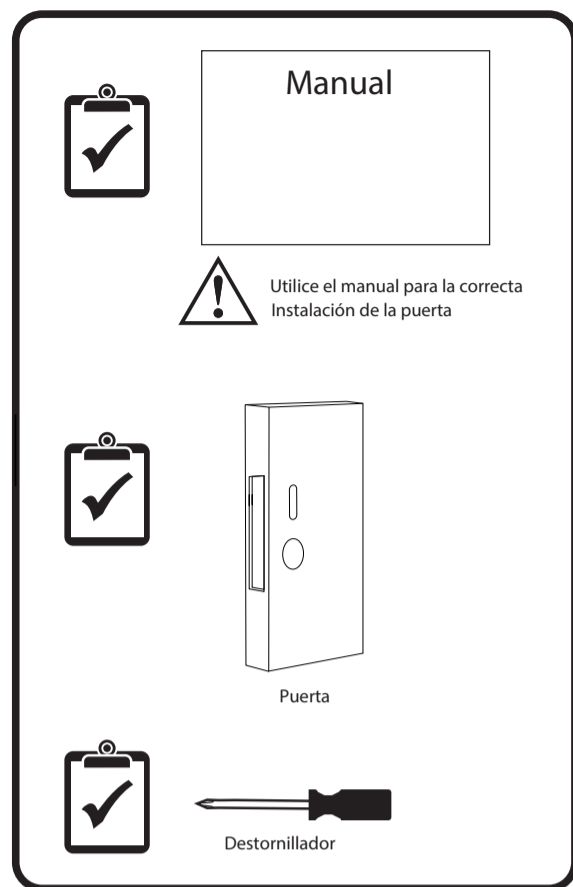
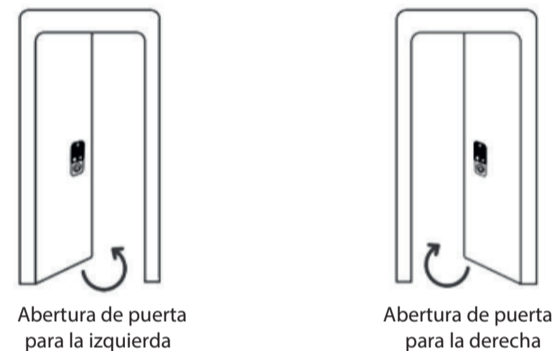
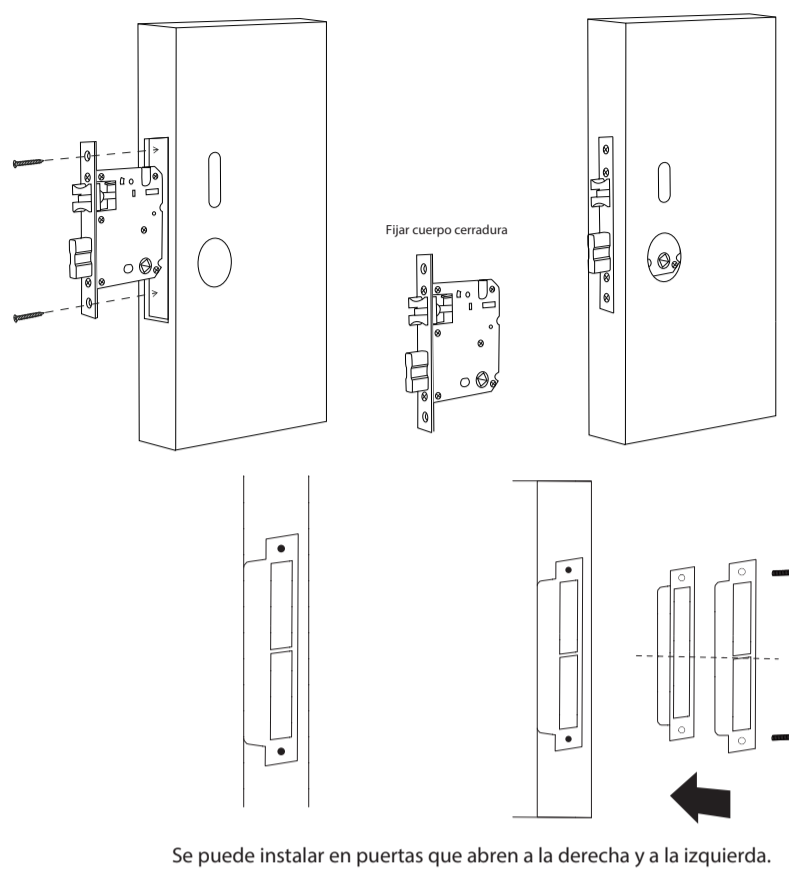


1 Preparación para la instalación

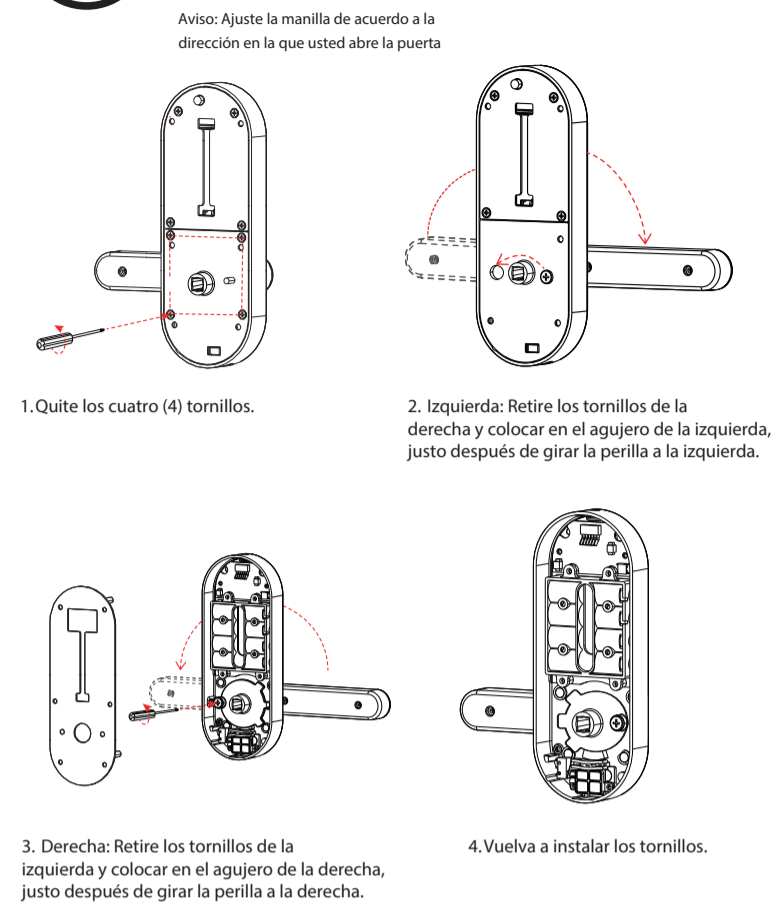


ATENCIÓN!!!
Este producto no puede ser instalado en lugares con incidencia de sol y/o lluvia

1 Instalación de la cerradura y el contraf frontal

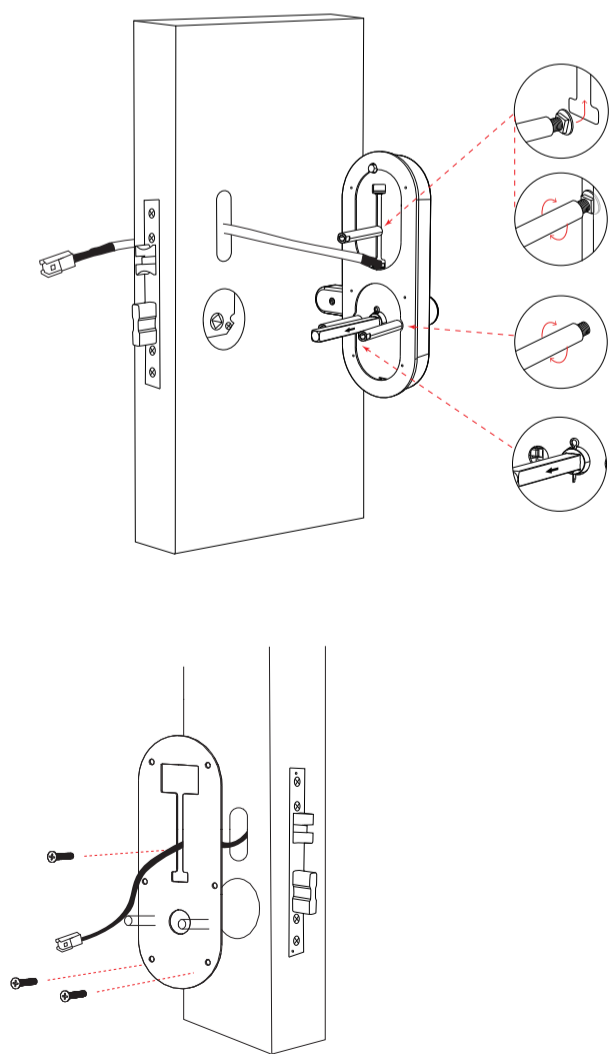


2 Ajuste de la manilla para puerta izquierda y derecha

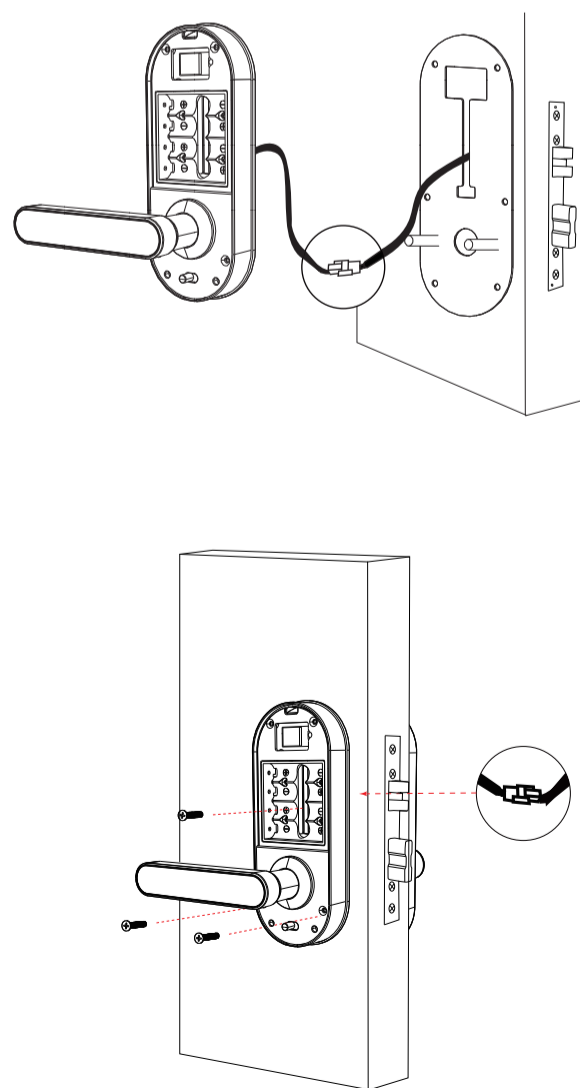


3 Instalación de la parte externa

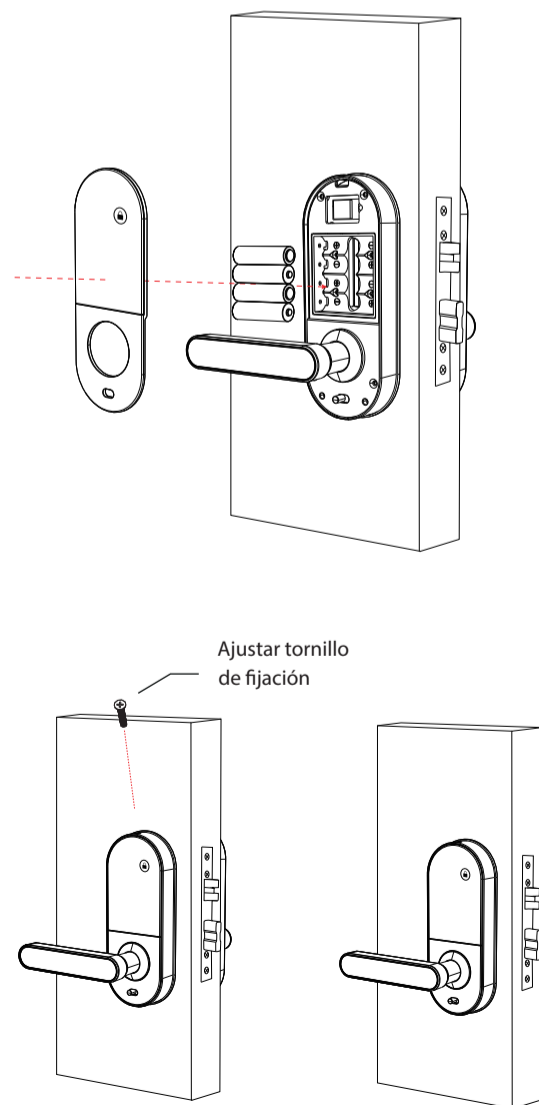
Atención - Ver tabla de accesorios - Cerradura electrónica YMC 420D. (Adecuación al grosor de la puerta).



4 Conexión e instalación de cables parte interna



5 Instalación de la tapa de las pilas

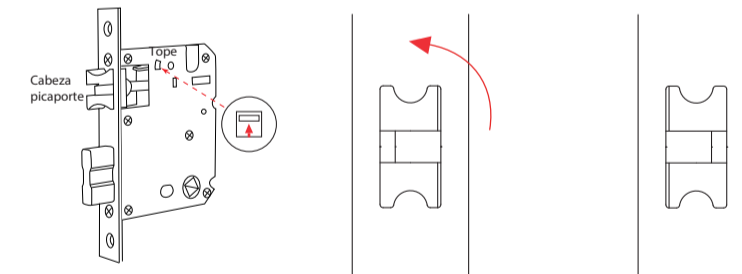


Felicidades! Ha instalado correctamente la cerradura YMC 420 D. Consulte las instrucciones de programación al final de este manual.

Inversión del picaporte

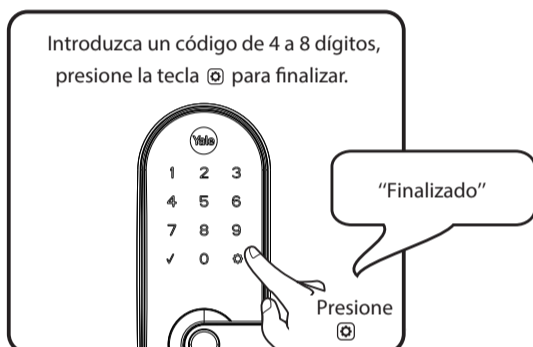
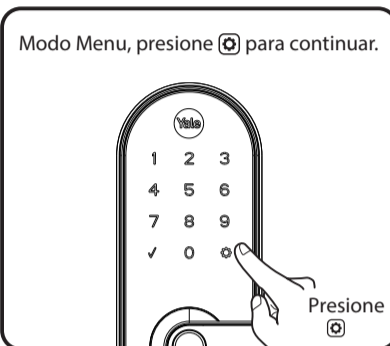
El picaporte se debe invertir cuando se requiera en función de la dirección de apertura de la puerta en la que se instalará. Para invertir el picaporte siga las instrucciones:

- 1.- Levante el tope indicado en la figura
- 2.- Introducir y girar la cabeza del picaporte en 180°
- 3.- Suelte la cabeza del picaporte



1

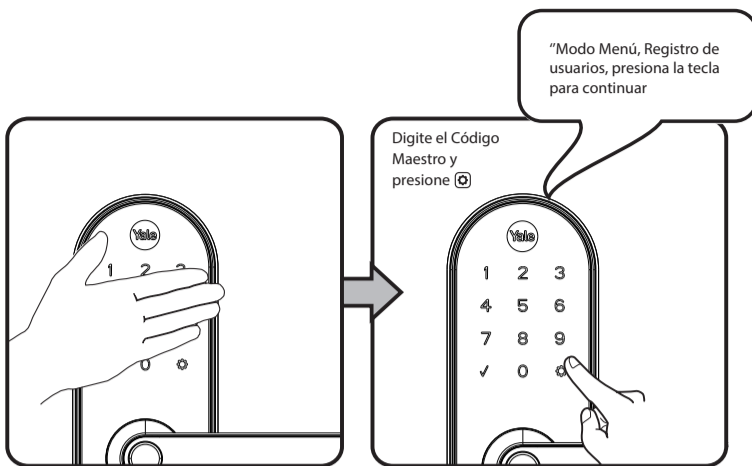
Instrucciones de programación Registrando el código Maestro



2

Registrando el Código de Usuario

La contraseña maestra tiene que ser registrada antes de pasar a esta etapa. El máximo número de códigos de usuarios es de 200.

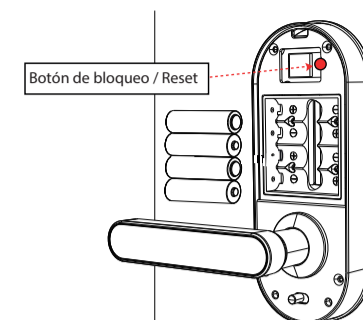


3

Abriendo la cerradura con el Código de Usuario



Reestablecer la configuración de fábrica de la Cerradura - Reset



Cuando se reestablece la configuración de fábrica (reset), todos los códigos de usuarios, código maestro, tarjetas y biometrías, son borrados. Las configuraciones vuelven a la configuración estándar de fábrica.

- 1.- Remueva la tapa del compartimiento y retire las pilas
- 2.- El botón de Reset se encuentra encima del soporte de las pilas (ver imagen).
- 3.- Mantener presionado el botón de reset como mínimo 5 segundos y al mismo tiempo recolocar las pilas, soltando el botón de Reset.
- 4.- Reinstale la tapa interna
- 5.- La cerradura indicará: Bienvenido, registrar Código Maestro, presione el engranaje para continuar.

Después de reiniciada la cerradura, la única opción disponible es la creación de un nuevo Código Maestro.

Tabla de Códigos

Tipo de Usuario	Nombre de Usuario	Usuario #	Código
Usuario ___			
Usuario ___			
Usuario ___			
Usuario ___			
Usuario ___			
Usuario ___			
Usuario ___			
Usuario ___			
Usuario ___			
Usuario ___			
Usuario ___			
Usuario ___			
Usuario ___			
Usuario ___			
Usuario ___			
Usuario ___			
Usuario ___			
Usuario ___			
Usuario ___			
Usuario ___			
Usuario ___			
Usuario ___			
Usuario ___			
Usuario ___			
Usuario ___			
Usuario ___			
Usuario ___			
Usuario ___			
Usuario ___			
Usuario ___			
Usuario ___			
Usuario ___			

Valores preestablecidos por fábrica

Configuraciones	Valores de fábrica
Código Maestro	* Registro Obligatorio
Cierre automático	Desabilitado
Tiempo de cierre automático	Desabilitado
Idioma	Inglés
Modo de bloqueo	Desabilitado
Cierre con toque único	Habilitado
Modo de privacidad	Desabilitado
Volumen	Bajo
Límite máximo de entrada de contraseñas erradas	5 contraseñas

*El Código Maestro debe ser registrado antes de efectuar cualquier programación o de utilizar la cerradura.

Definiciones

Cierre automático: Este modo de funcionamiento bloquea la cerradura automáticamente 15, 30 o 45 segundos dependiendo de la opción seleccionada.

Código Maestro: Se utiliza para configurar y programar las funciones de la cerradura. Este código debe ser registrado antes de acceder al menú de programación o de utilizar la cerradura. El Código Maestro también permitiría la apertura de la cerradura.

Modo de Privacidad: Esta función es habilitada por el Código Maestro. Cuando está habilitada, restringe el acceso de todos los códigos de usuarios. Al colocar una contraseña existente en esta modalidad, no será aceptada y el teclado parpadeará. Solamente será permitida la entrada mediante la llave o el Código Maestro. Menú 4, opción 4 - Modo de privacidad. Para accionar el modo de privacidad, utilice el botón interno abajo de la manilla.

Módulo de comunicación: El módulo de comunicación ya está incluido en la cerradura, no siendo posible eliminarlo. La opción de conexión principal está habilitada para un dispositivo de control (Yale Connect Hub Kit vendido por separado) (opción 8) en el menú principal.

Límite máximo de entrada de códigos incorrectos: Al introducir códigos incorrectos por 5 veces consecutivas, el teclado de la cerradura se apagará y aparecerá el número 0 por 60 segundos, no será permitido cualquier tipo de operación.

Alarma anti-vandalismo: Si el teclado es retirado de la puerta, rompiendo el cable y consiguiendo separar la parte interna de la cerradura, la alarma sonará.

Código de Usuario: El código de usuario es utilizada para abrir la cerradura. El número máximo de códigos de usuarios es de 200.

Número máximo de tarjetas: 100.
Número máximo de biometrías: 100.

Modo de ajuste del volumen: El ajuste del volumen programado de fábrica es bajo. Puede ser modificado para volumen alto o silencioso.

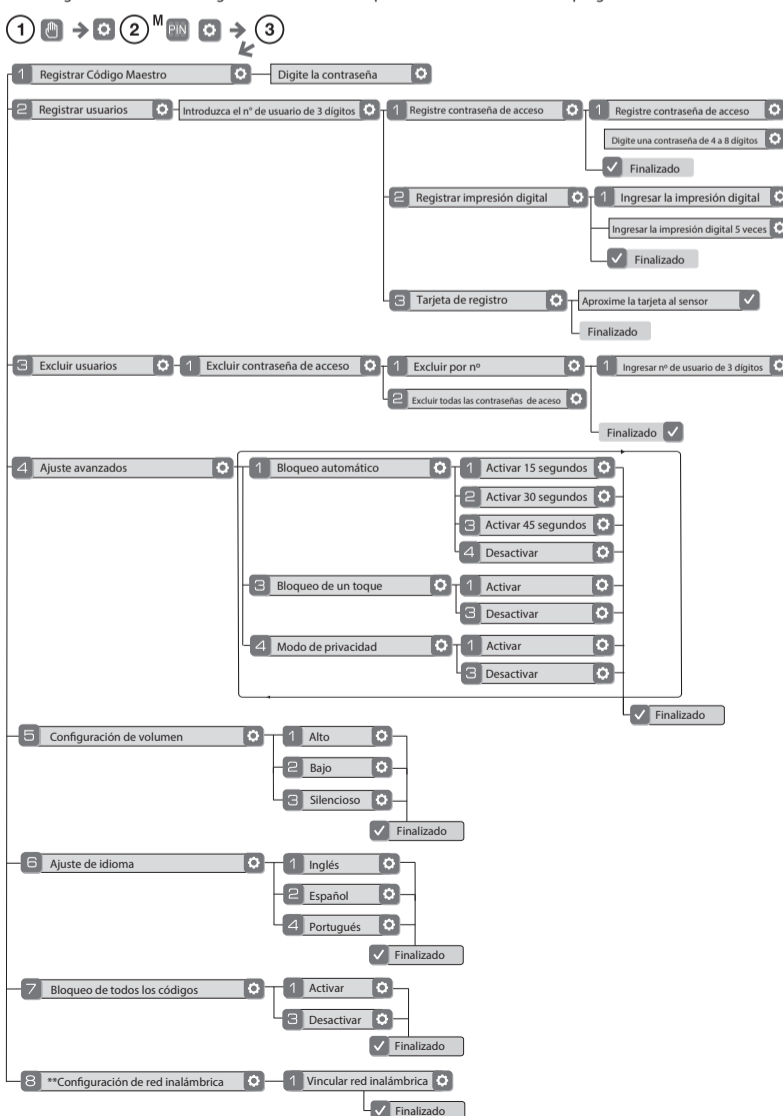
Tiempo de desconexión automático: 5 segundos después de la última interacción con el teclado.

Bloqueo de la cerradura: Para bloquear la cerradura hay 3 formas: Si está habilitado el bloqueo automático se bloqueará automáticamente después del tiempo seleccionado. En el interior hay un botón que al pulsado bloquea la cerradura. Desde el lado exterior deslice su mano sobre el panel y la misma bloqueará la cerradura.

Modo de programación utilizando el Código Maestro

1. Toca el teclado para activar la cerradura [M]
2. Ingrese el Código Maestro de 4 a 8 dígitos, seguido de la tecla [M]
3. Ingrese el número de opción de programación deseada, seguida de la tecla [M] siga las instrucciones de la voz de la cerradura.

*El código Maestro debe ser registrado anteriormente para tener acceso al menú de programación.



** Opción disponible solo cuando el Kit Hub está activado.

Solución de problemas

Problema	Solución
La cerradura no funciona. La puerta está abierta y accesible	- Toque el teclado activandolo con las palmas de las manos o con los dedos en tres puntos simultaneamente. - Si los números son visibles en el teclado, asegúrese de que responden al ser presionados. - Verificar que las pilas estén bien posicionadas en su compartimento. - Verificar que las pilas estén en buenas condiciones de uso substituyendo en caso de que estén descargadas. - Verificar si el cable está correctamente conectado o Si está parcialmente roto.
La cerradura no funciona. La puerta está bloqueada e inaccesible	- Verifique si la cerradura está en modo Privacidad. - Conecte un cable USB en el enchufe junto a un cargador portátil.
La cerradura funciona por un momento breve y después no reacciona, iluminación débil	- Las pilas están sin carga suficiente. Cambie todas las pilas por pilas alcalinas.
La cerradura emite una señal sonora indicando la aceptación del código, pero sin desbloquea la puerta.	- Verifique si existe algún dispositivo bloqueando la puerta. - Verifique si no existe un objeto entre la puerta y el marco que podría estar trabando la libre apertura. - Verificar si el cable que sale del teclado de la cerradura esté conectado a la parte interna esté firmemente conectado y no dañado.
La cerradura desbloquea normalmente pero no bloquea automáticamente cuando la puerta está cerrada.	- Verificar si el modo de bloqueo automático está habilitado.
La cerradura no registra los códigos de usuarios.	- Los códigos de usuario deben poseer de 4 a 8 dígitos para poder ser registrados. - Un mismo código de usuario no puede ser registrado por múltiples usuarios. - La administración de los códigos de usuario debe ser realizada solamente mediante el código maestro. - Entrar en contacto con el administrador del sistema que posee el código maestro. - Los códigos de usuario deben ser registrados en 5 segundos como máximo (estando el teclado activado), después de ese tiempo el proceso tendrá que ser reiniciado. - Las teclas [M] y [M] no pueden ser usadas como parte de los códigos de usuario ni maestro.
Cuando ingresa una contraseña de usuario y presiona la tecla vista, el teclado parpadea o el tiempo se agota sin que el bloqueo responda.	Entre en contacto con el administrador.
La cerradura funciona, pero no emite sonidos	Verificar si el modo "Silencioso" está activado.
El teclado comienza a fallar	Cambie todas las pilas por pilas alcalinas.
Cuando las pilas están bajas y no es posible activar el panel de la cerradura.	Utilice la entrada Micro USB como fuente de alimentación externa localizada debajo de la cerradura (cargador auxiliar del banco de energía).

Garantía

Este producto está garantizado por 1 año contra cualquier defecto en fabricación y funcionamiento, contados a partir de la fecha de compra por el consumidor, debidamente acreditado mediante boleta o factura.

Están excluidos daños y/o defectos resultantes de:

- Instalación incorrecta
- Uso inapropiado o condiciones anormales de funcionamiento;
- Agentes externos (Aire marino, exposición directa a la intemperie y al sol, etc.);
- Intentos de allanamiento o manipulación;
- Reparaciones o intervención de terceros;
- Desgaste natural resultante del uso;
- Uso de productos químicos y/o abrasivos para la limpieza.

Las baterías no están cubiertas por la garantía del producto. Producto, manual y especificaciones sujetas a cambios sin previo aviso. Todas las imagenes de este manual tienen unicamente fines ilustrativos.

Nota para el instalador
El incumplimiento de las instrucciones de este manual puede provocar daños en el producto y la consiguiente anulación de la garantía de fábrica.